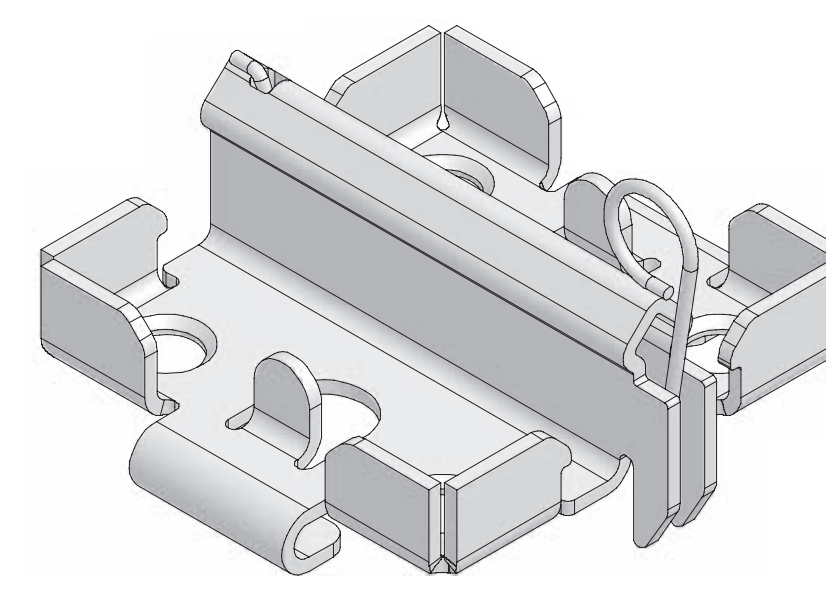


## Astuces pour un travail plus facile

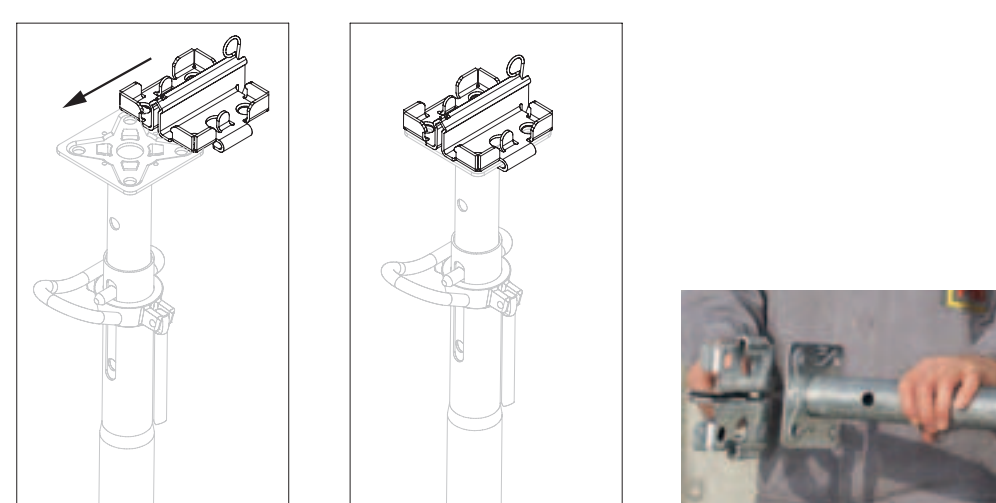
- Avant le montage, sécuriser la périphérie de la cellule.
- Commencer le montage dans l'angle le plus simple de la cellule.
- Prérégler les étais à la bonne longueur = hauteur sous dalle - 20 cm environ.
- Utiliser la barre de montage pour monter et démonter les éléments.
- Tourner les étais de manière à pouvoir manipuler la poignée (le long des voiles).
- Positionner la tige sur le support de voile GFW avant de passer la tige à travers la voile.



# GRIDFLEX

Système Rapide, Efficace et Sûr

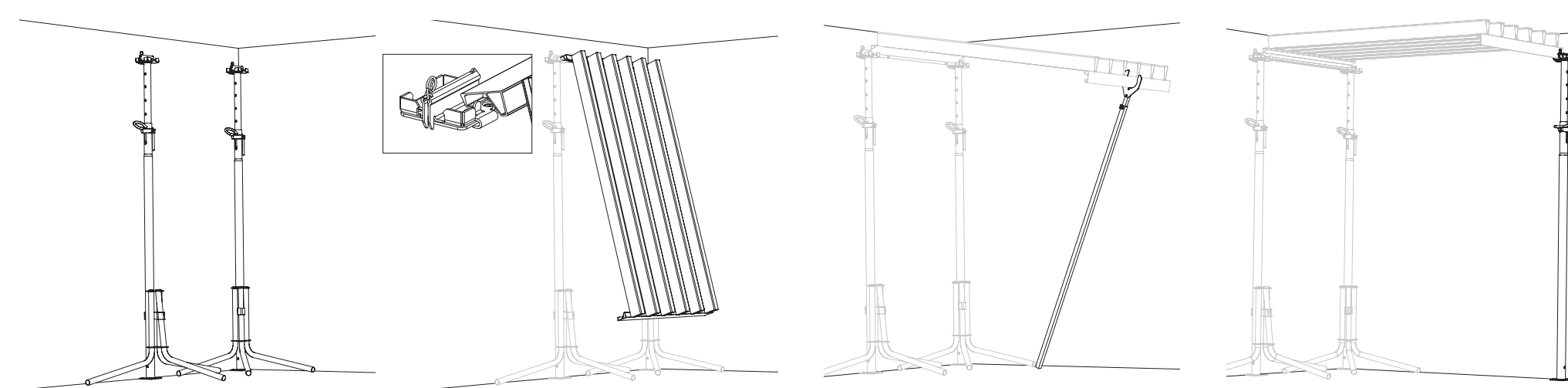
### Montage de la tête d'étais



Pousser la tête d'étais sur la platine d'étais jusqu'à ce qu'elle s'enclenche.

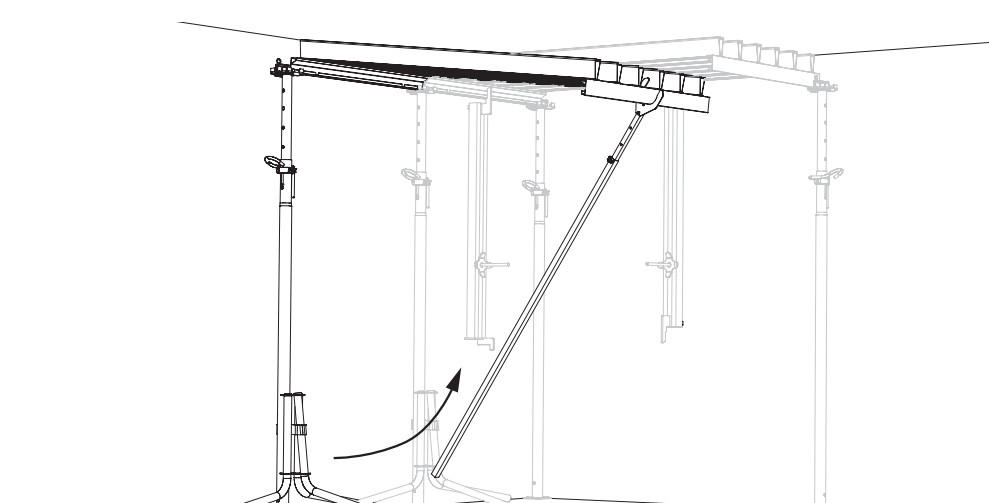
Les crochets montrés se rapportent aux dalles dont l'épaisseur est  $\leq 25$  cm. Pour avoir plus d'information merci de consulter notre notice d'utilisation.

### Montage du premier panneau



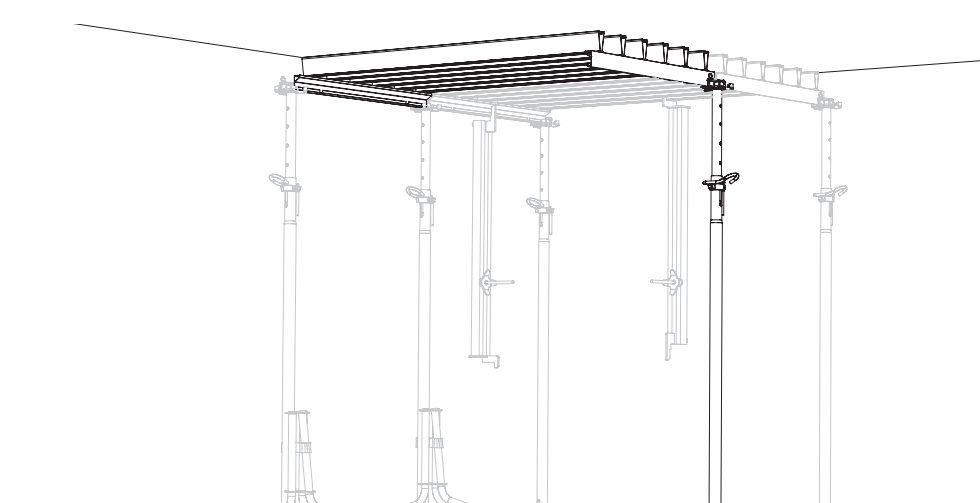
- 1 Monter deux étais avec leur tête d'étais dans un coin et les bloquer à l'aide d'un trepied (distance 1,0 m).
- 2 Accrocher l'élément (blanc).
- 3 Basculer vers le haut avec la barre de montage et le maintenir dans cette position.
- 4 Ajuster un troisième étau et sa tête d'étais à l'extrémité de l'élément, et ce en oblique depuis l'intérieur puis mettre d'aplomb de l'extérieur.

### Montage de la première rangée

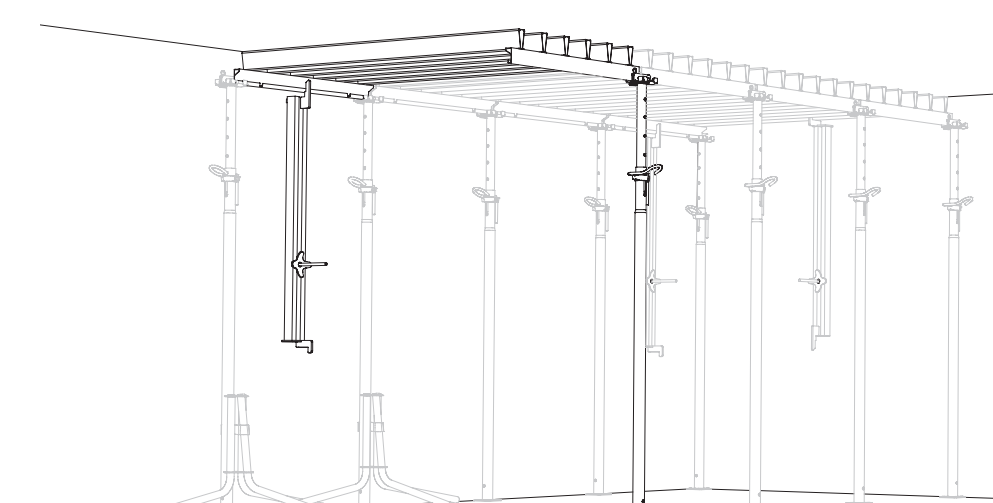


1ère Rangée - Travailler toujours en largeur.

- 1 Poser l'étau et le bloquer.
- 2 Accrocher l'élément standard GFP.



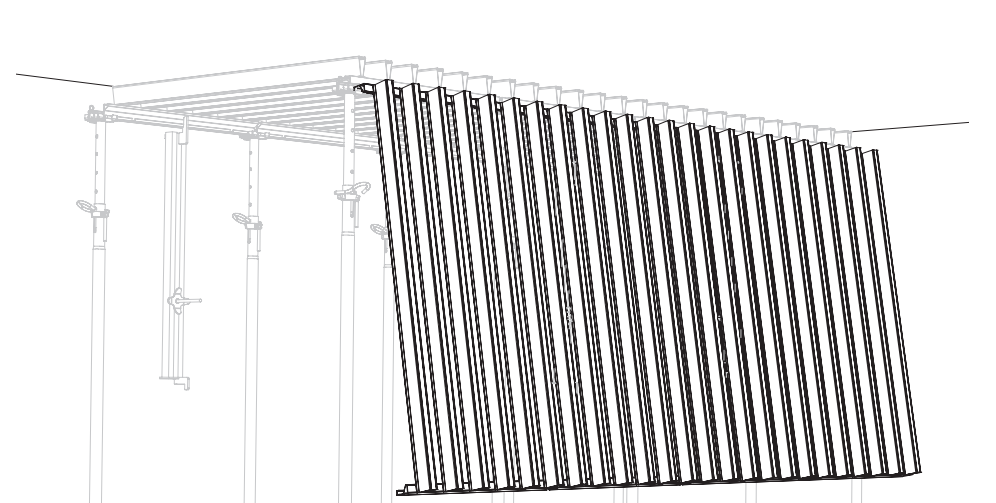
3 Basculer vers le haut avec la barre de montage GFA.



4 Rentrer par pivotement l'étau et sa tête d'étais aux extrémités des deux éléments standards GFP puis mettre d'aplomb.

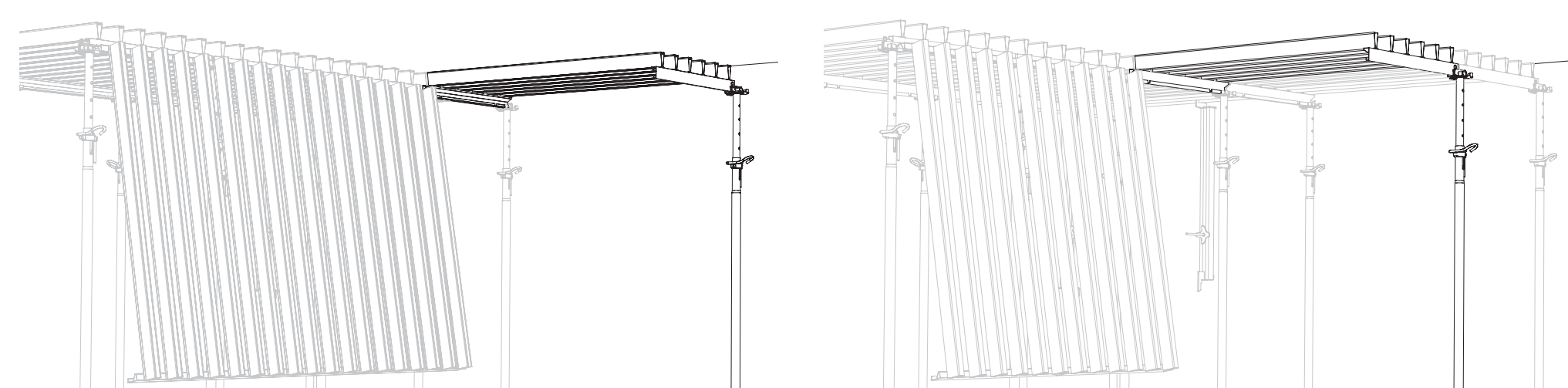
Les trepieds peuvent être réutilisés.

### Montage des rangées suivantes



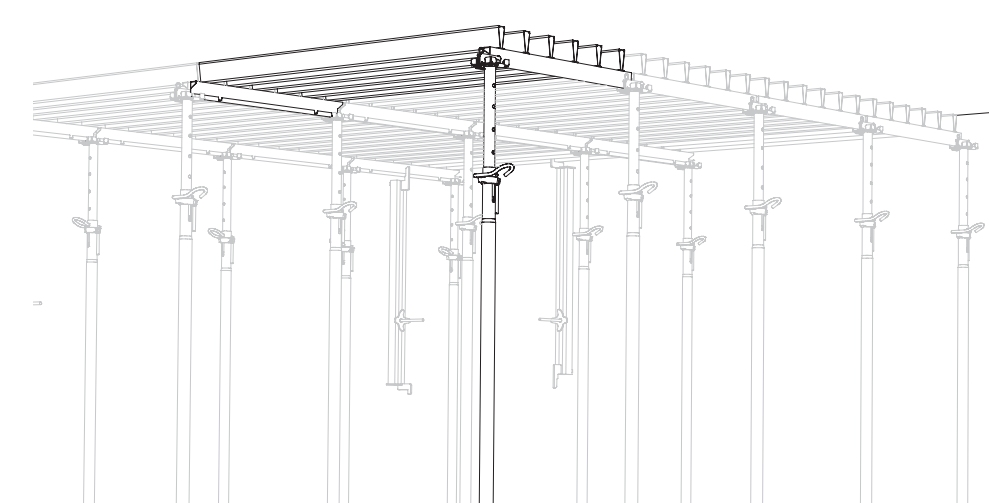
2ème Rangée

- 1 Accrocher les éléments standards GFP.
- 2 Basculer vers le haut le premier élément standard GFP avec la barre de montage GFA et le maintenir dans cette position.



3 Ajouter un étau et sa tête d'étais à l'extrémité de l'élément, et ce en oblique depuis l'intérieur puis mettre d'aplomb (distance 2,0 m).

- 4 Basculer vers le haut le deuxième élément standard GFP.



5 Rentrer par pivotement l'étau et sa tête d'étais aux extrémités des deux éléments standards GFP puis mettre d'aplomb. Procéder de la même manière avec les autres éléments standards GFP.

Monter le support mural GFW dans au moins 1 rangée sur 2 (en longueur). Au moins 1 panneau sur 3 de la première rangée.

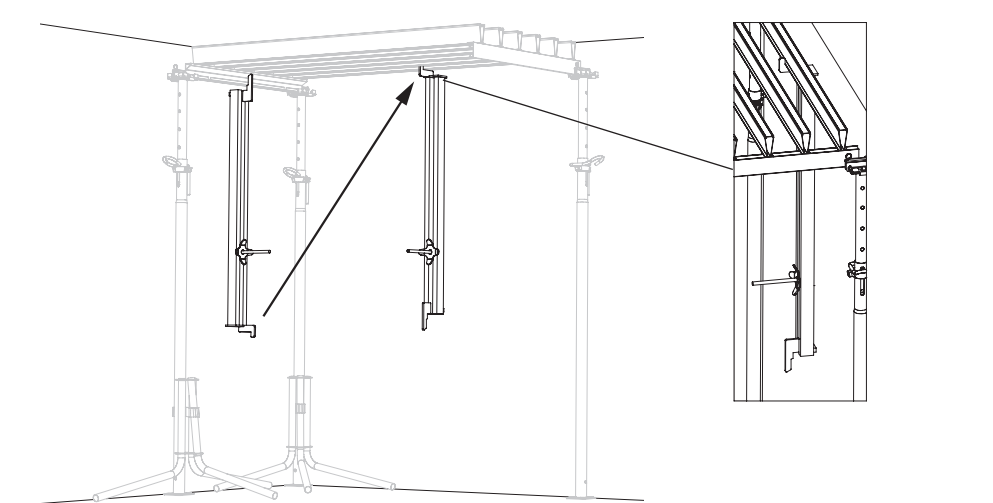
### A Stabilisation avec les supports muraux

1 Mettre le support mural en position.

Pousser la tige d'ancrage à travers le trou d'ancrage et la bloquer avec l'étau.

Monter le support de façon à pouvoir régler l'horizontalité des panneaux.

2 Recouvrir les tiges d'ancrage saillantes d'un embout protecteur.



Il est impératif de stabiliser le système. Le premier panneau doit être stabilisé dans les 2 directions. Ne pas circuler sous des éléments non stabilisés.



### Décoffrage

Respecter les consignes

- 1 Éléments de compensation GFC (rouge)
- 2 Éléments standards GFP (blanc)
- 3 Éléments de compensation GFL (jaune)
- 4 Entlever en continu les plaques de contreplaqué, les nettoyer et les stocker.

### Il est possible de changer la direction du panneau standard

- 1 Poser un étau avec sa tête à une distance de 1,00 m et le bloquer.
- 2 Accrocher l'élément perpendiculairement et le basculer.
- 3 Poser un deuxième étau.

Attention: le panneau n'est pas complètement protégé contre le déclenchement.

### Changement de direction



### Autour des poteaux



Les éléments de compensation permettent de coffrer sans problème autour des poteaux.

### Pose des plaques de contreplaqué

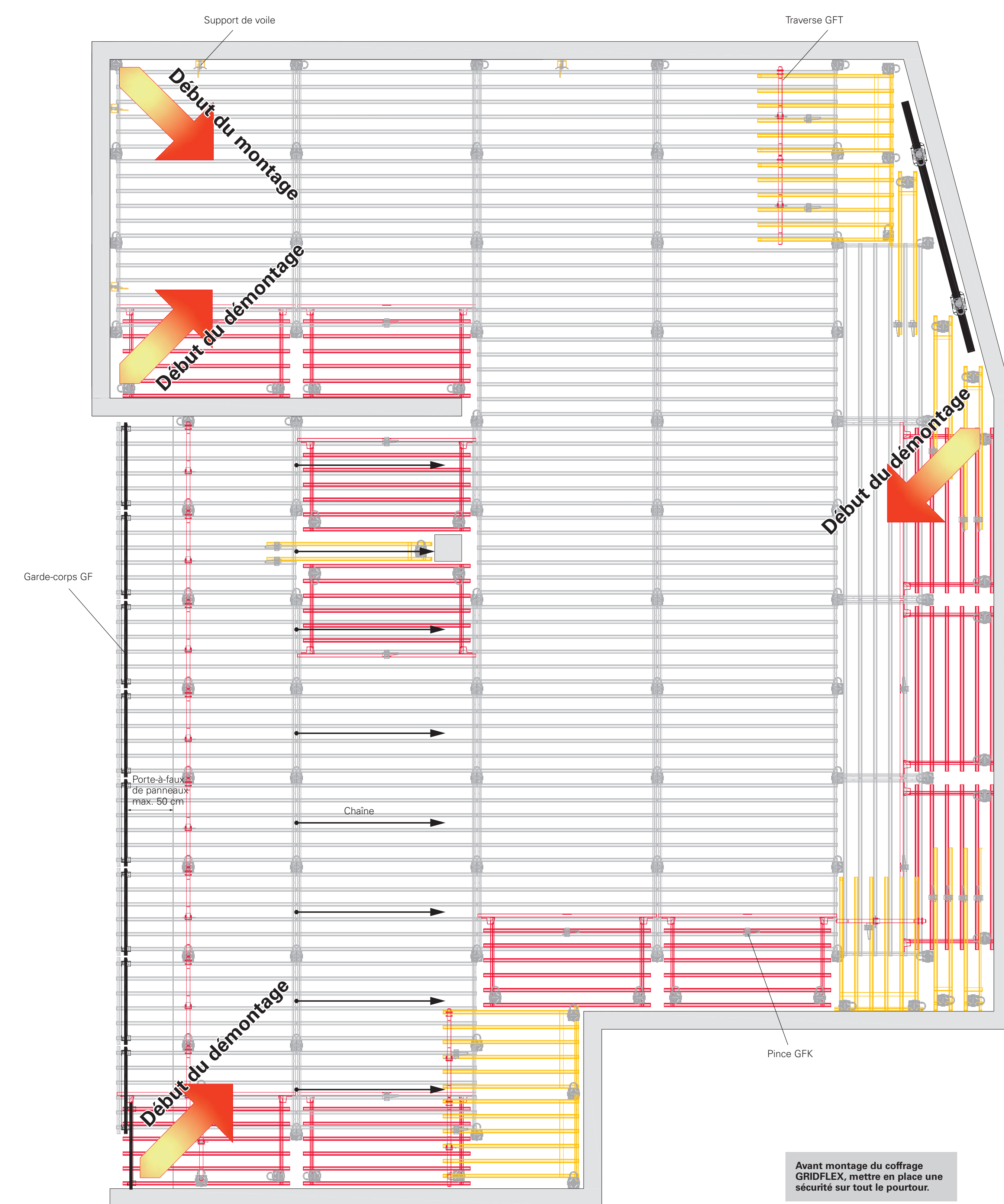


Poser les plaques après le montage de tous les éléments, de la sécurité et du réglage de l'horizontalité.

Poser les plaques perpendiculairement aux éléments (pour faciliter le décoffrage).

En cas d'exigence accrues, fixer la plaque de contreplaqué dans les angles au moyen de clous.

PERI conseille de fixer la plaque avec des clous torsadés.



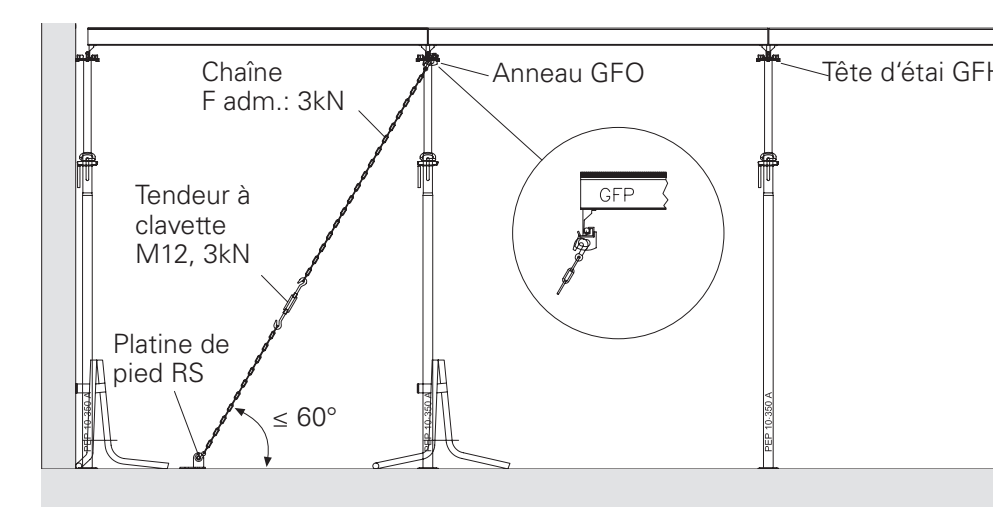
### B Stabilisation avec une chaîne

1 Mettre le support mural en position.

Pousser la tige d'ancrage à travers le trou d'ancrage et la bloquer avec l'étau.

Monter le support de façon à pouvoir régler l'horizontalité des panneaux.

2 Recouvrir les tiges d'ancrage saillantes d'un embout protecteur.

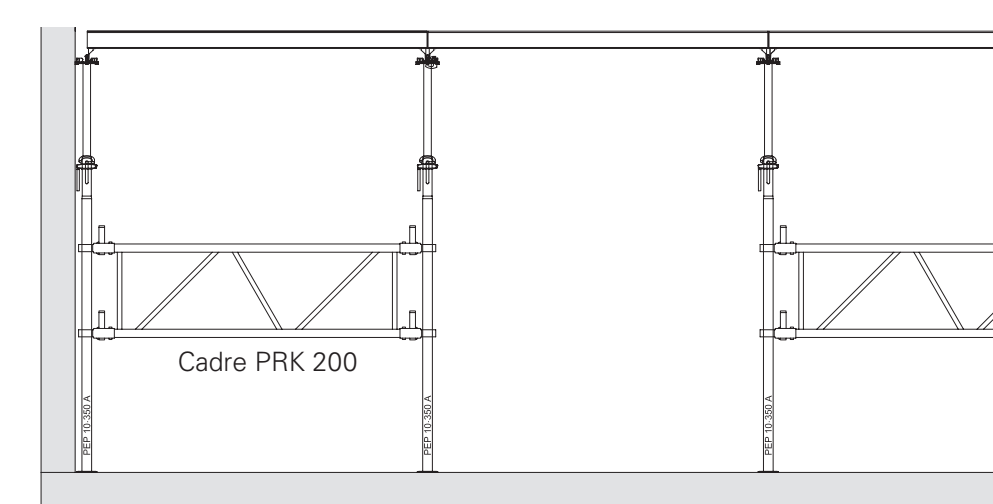


### C Stabilisation avec des cadres PRK

1 Mettre en place les cadres PRK.

Équiper complètement les étais du premier panneau.

Puis au moins 1 rangée sur 2.



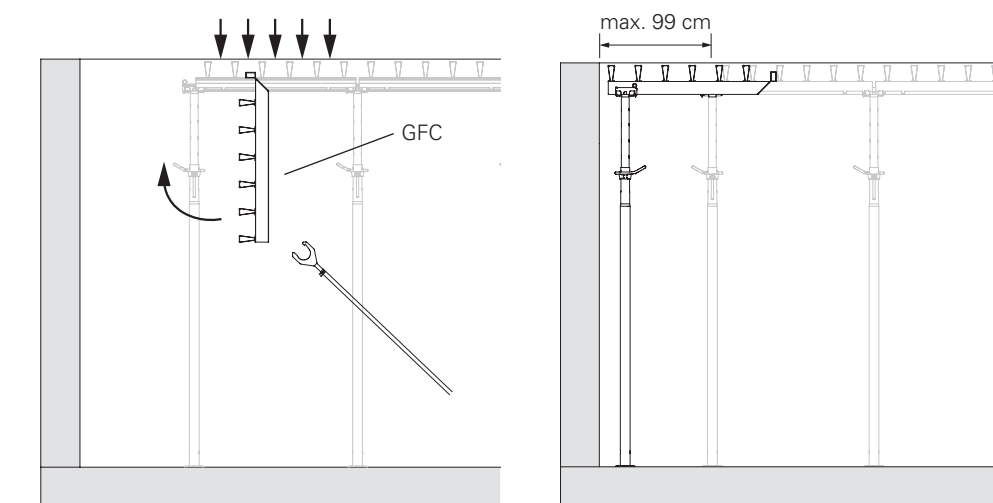
### Compensation latérale

1 Accrocher la poutre longue du panneau GFC (rouge) entre 2 poutres du panneau standard.

2 Basculer l'élément avec la barre de montage.

3 Mettre en place les étais sur le panneau GFC.

4 Bloquer le panneau à l'aide d'une pince GFK posée au centre de la poutre avec fente.



### Sécurité en rive de panneau

Préparation du garde-corps

- 1 Retirer le tube du garde-corps.
- 2 Poser le garde-corps sur l'élément.
- 3 Bloquer le garde-corps avec le tube, serrer le levier et clouer.
- 4 Mesurer la distance entre étais et monter la traverse GFT.

Montage de la sécurité antichute

- 1 Fixer au sol la platine.
- 2 Accrocher le garde-corps pré-monté sur le panneau.
- 3 Accrocher l'anneau GFO au centre de la traverse du panneau.
- 4 Accrocher la chaîne avec le tendeur et serrer.



### Stockage et transport

Le rail de rangement est un matériel de levage (norme EN 13115).

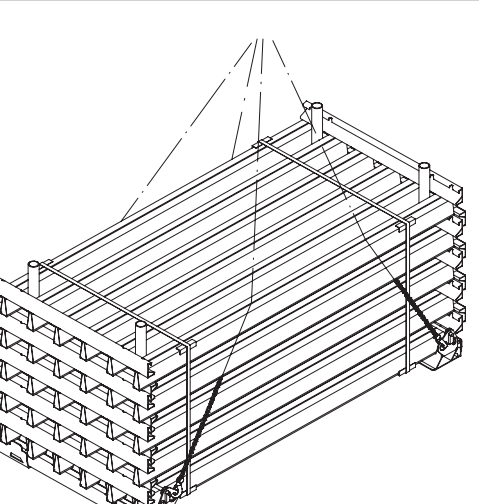
Il sert uniquement à supporter les éléments GRIDFLEX.

2 rails peuvent être emboîtés l'un dans l'autre en vue d'un stockage intermédiaire.

10 éléments GRIDFLEX maximum avec des tubes de 0,83 m.

Capacité Portante: 175 Kg / rail (éliminé 4 brins - 3 m mini).

Installer les sangles de serrage dans la zone des rails de serrage.



### Compensation en longueur

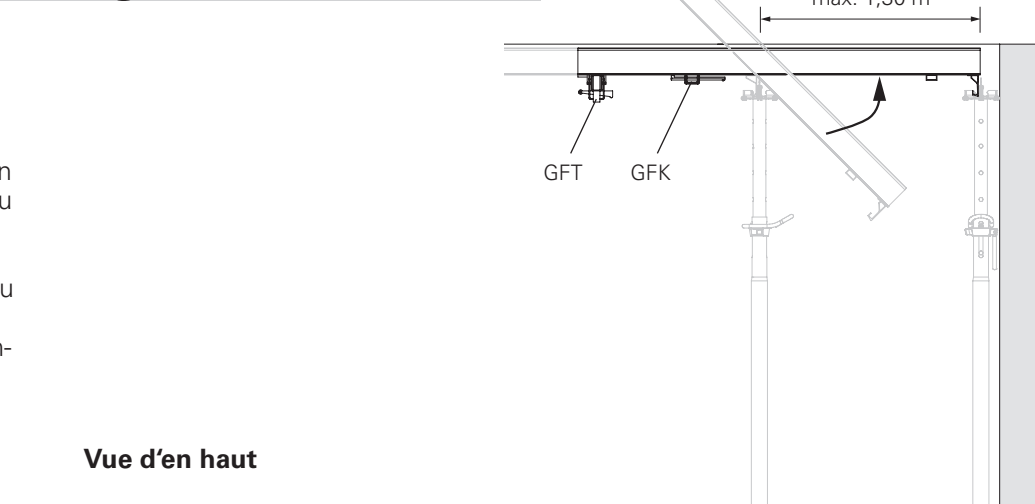
Avec l'élément de compensation GFL 100x100 (jaune) maximum 1,30 m

1 Mettre en place la traverse GFT afin d'éviter le basculement du panneau GFL.

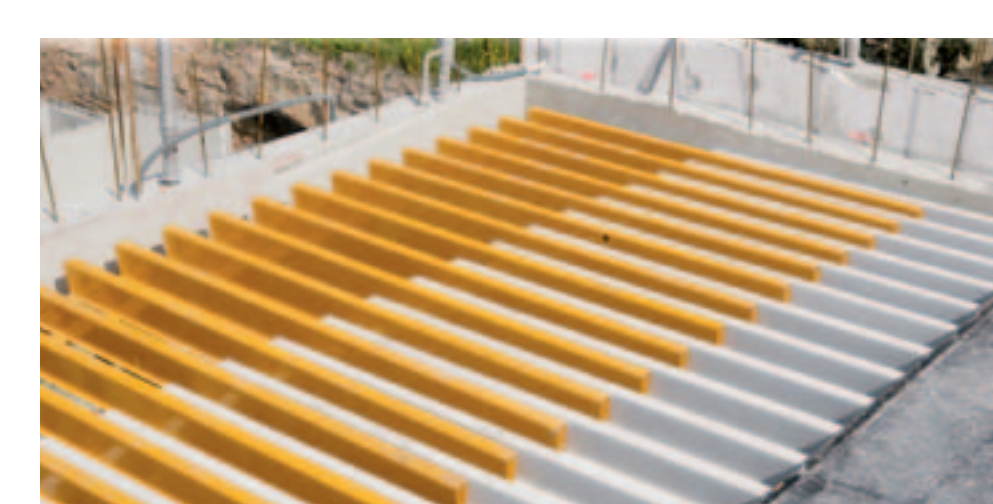
2 Poser l'élément GFL du côté de l'extrémité ouverte dans le panneau standard.

3 Mettre en place les étais sur le panneau GFC.

4 Bloquer le panneau à l'aide d'une pince GFK.



Vue d'en haut



# GRIDFLEX

## Coffrage de dalles

Poster



# La gamme PERI



## Coffrages de voiles

Coffrage cadre  
Coffrage poutrelles  
Coffrage circulaire  
Coffrage pour façades  
Ferme de butonnage



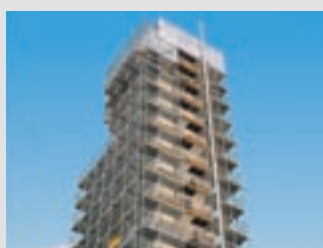
## Systèmes grimpants

Console grimpante  
Coffrage auto-grimpant  
Protection grimpante grillagée  
Passerelles de travail



## Coffrages de poteaux

Carré  
Rectangulaire  
Circulaire



## Echafaudages, plate-formes de travail, escaliers

Echafaudage de façades  
Plate-forme de travail  
Abris contre les intempéries  
Escalier d'accès



## Coffrages de dalles

Coffrage panneaux  
Coffrage cadres modulaires  
Coffrage poutrelles  
Table de coffrage  
Coffrage de poutres



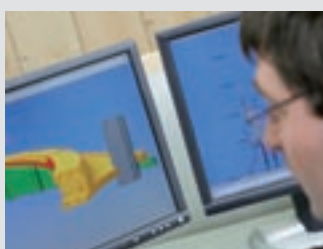
## Coffrages pour ponts et tunnels

Equipage mobile pour corniches  
Plate-forme pour corniches  
Kit d'ingénierie



## Etaiements

Etaiement de dalles acier  
Etaiement de dalles alu  
Tour d'étalement  
Etaiement à fortes charges



## Prestations de services

Montage  
Nettoyage / réparation  
Etudes techniques  
Logiciels  
Calcul statique  
Constructions spécifiques

## Autres systèmes

Contreplaqués  
Poutrelles de coffrage  
Systèmes de décoffrage  
Palettes  
Conteneurs



**PERI S.A.S.**  
**Coffrages Etalements Ingénierie**  
Z.I. Nord  
34-36, Rue des Frères Lumière  
77109 – Meaux Cedex  
Tél.: +33 (0)1 64 35 24 40  
Fax: +33 (0)1 64 35 24 50  
peri.sas@peri.fr  
www.peri.fr